

Oblikovanje telesa

- bodysculpting

Mnogo žensk (pa tudi moških) se v neki točki svojega življenja sooči s problemom posledic nihanja telesne mase. Najpogostejši mejnik, po katerem se težave navadno pojavijo oziroma postanejo opazne, je nosečnost. V mladosti, ko so tkiva še dovolj elastična in čvrsta, lahko pričakujemo, da se bodo tudi ob večjem zmanjšanju teže spet povrnila v prvotno stanje. Z leti prihaja do kopičenja maščobe, vezivo trebušne stene postaja ohlapno, koža izgublja prožnost, ob naraščanju kilogramov poka in dobi strije, po hujšanju pa tkiva ostanejo prevelika in ohlapna.

Posledice se kažejo predvsem na področjih trebuha, stegen, zadnjice, pri večjih nihanjih teže pa tudi na dojkah, hrbtu, nadlahteh, nenazadnje tudi na obrazu.

Za pomoč se običajno zatečemo k dietam in športu, vendar brez uspeha, saj vzrok leži v raztegnjeni koži, ki je ne moremo "natrenirati". Posledica ohlapne trebušne stene je izbočen trebuh, ki se ne zravna niti ob rednem treningu.

Veliko žensk pa se sreča z drugačno težavo. Kljub zdravem življenjskem slogu z redno vadbo in zdravo prehrano se nikakor ne morejo znebiti maščobnih oblog na stegnih, kolenih, jahalnih hlač. V tem primeru je idealna rešitev liposukcija, s katero odstranimo maščobne obloge, ki so "odporne" na telovadbo. Ob tem se moramo zavedati, da je poseg primeren le za ženske z elastično kožo, ki se skrči. V nasprotnem je rezultat liposukcije povešena koža, ki je lahko za žensko še mnogo bolj moteča. V takem primeru je potrebno dodatno preoblikovanje kože. Pri posvetu je ključen iskren pogovor o pričakovanih pacienta in realnih možnostih posega.

Pri odločanju za najprimernejši poseg se je treba zavedati, da ima lepo telo skladne linije. Oblika, ki lepo opiše silhueto ženske, ki si želi preoblikovanja, je oblika čela, medtem ko oblika peščene ure opisuje lepo žensko telo in je naša zelena silhueta.

Za doseg dobrega rezultata je treba analizirati stanje vseh tkiv celotnega telesa. Popraviti moramo vsa tkiva trebuha, kožo, maščobo in trebušno fascijo, ker vsi ti vplivajo na neželen videz. Ko preoblikujemo samo trebuh in zanemarimo boke, lahko celo povečamo neskladje.

Na srečo plastična kirurgija ponuja rešitve v obliki različnih stopenj abdominoplastike, dviga stegen, dviga zadnjice, dviga dojk, zategovanja nadlahti, facelift. Ko se korigirajo vse regije, gre za "**total body lift**". Z operacijo se prikroji kožo celega telesa in zategne trebušno fascijo, s čimer povrnemo telesu mladostno silhueto in tonus kože.

Tekst:



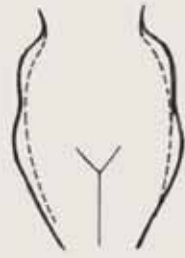
Mag. Franc Planinšek,
dr. med., spec. plast. kirurgije



Nevio Medved, dr. med.



Silhueta čela



Silhueta čela z označeno črtkano idealno linijo.



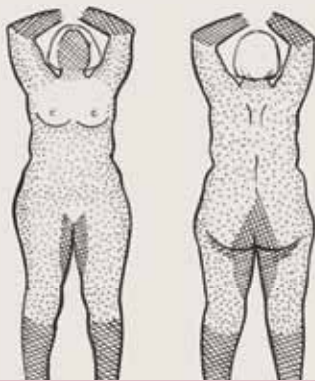
Silhueta čela in rezultat, če opravimo le liposukcijo bokov. Široki boki izgledajo še širši.



Silhueta čela in rezultat, če opravimo le liposukcijo stegen. Široki boki izgledajo še širši.



Idealna silhueta, če opravimo liposukcijo bokov in stegen.



Večja previdnost: gostejše črte na grafu

Liposukcija

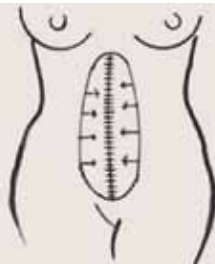
Je poseg odstranjevanja maščobnih nakopičenj, a le na omejenem področju. Primerna je, če je kakovost kože tako dobra, da se bo po posegu skrčila. Najpogosteje je uporabljena v kombinaciji z drugimi kirurškimi posegi. Rezi so dolgi od 0,5 do 1 cm in skoraj vedno neopazni. Na telesu so nekatere območja, kjer je potrebna večja previdnost.

Abdominoplastika

Gre za preoblikovanje kontur trebuha s sočasno premestitvijo popka in zatezanjem mišic trebušne stene. Radikalno preoblikovanje predela trebuha, ki s sočasno uporabo liposukcije in drugih pomagala daje optimalen estetski rezultat. Z rezom v obliki lilije hkrati odstranimo tudi navpično komponento odvečne kože trebuha.



Abdominoplastika: rez v obliki lilije



Posledica ohlapne trebušne stene je izbočen trebuh



Preoblikovanje zadnjice

Poleg zatezanja odvečne kože lahko z lastnimi tkivi iz ledvene regije povečamo zadnjico. Tkiva, ki bi jih sicer odstranili, preoblikujemo v svitka primerih oblik, ki ju uporabimo za poudarjanje izbočenosti zadnjice. Vse bolj zaželeno je tudi preoblikovanje zadnjice s silikonskimi vsadki.

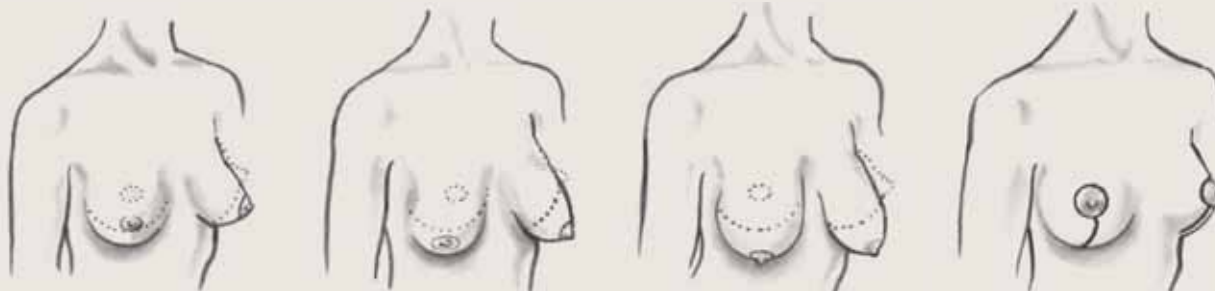


Preoblikovanje zadnjice

Fokus: Preoblikovanje telesa

Dvig in preoblikovanje dojk

Rez je običajno skrit v robu kolobarja, navpičnici in v spodnjih gubah dojk. Prostorninski primanjkljaj nadomestimo s tkivom s strani dojke ali s silikonskim vsadkom.



Več stopenj povešenih prsi

Rezi pri operaciji

Pomlajevanje nadlakti

Gre za poseg, s katerim odstranimo odvečno ohlapno kožo in maščobo, ki se z leti nalaga. S posegom dosežemo izboljššan videz in pomlajeno obliko nadlakti. Včasih lahko dober rezultat dosežemo že z liposukcijo, najpogosteje pa je potrebna kombinacija liposukcije in zategovanja kože. Brazgotina je postavljena na notranjo stran nadlakti in sega od komolca do pazduhe, izjemoma tudi na prsni koš - pri večjih posegih, ko je koža izrazito ohlapna.



Pred posegom



Po posegu

Totalni lifting telesa

Totalni lifting telesa združuje vrsto tehnik plastične kirurgije. To je daljši kombinirani kirurški poseg, ki zahteva dobro predoperativno pripravo in timsko obravnavo bolnika. V enem ali (pogosteje) dveh posegih izvedemo harmonično preoblikovanje celotnega telesa. Zagotavlja najoptimalnejši estetski rezultat. Povezan je z večjim tveganjem za zaplete. Poseg traja 6–8 ur, sledi teden bivanja v bolnišnici in enomesečno okrevanje. Je eden največjih posegov s področja plastične kirurgije.

Vsakemu pacientu, ki se odloči za poseg preoblikovanja telesa, razložimo, da je trajnost rezultata v neposredni povezavi z vzdrževanjem telesne mase in da je operativni poseg le pika na i pri spremembi življenjskega sloga.

Ne moremo dovolj poudariti dejstva, da je za dosego dobrega rezultata potrebno izjemno veliko izkušenj, tako pri svetovanju primerne posega kot tudi pri kirurški izvedbi,

zato lahko tovrstne posege izvaja le izkušena kirurška ekipa, ki je sposobna nuditi oporo in ponuditi rešitev tudi, ko pride do zapletov, ki so vedno možni. Ker gre za tehnično zapletene posege, ki lahko trajajo več ur, je za varen poseg nujno potrebna usklajena in izkušena anestezijska ekipa, ki bdi nad pacientom med operacijo, ter oddelek z izkušenim medicinskim kadrom, ki so odločilnega pomena za varno in prijetno okrevanje po posegu.